

Haegue Yang

Burgeoning Polyscopic Vista / Vision polyscopique Bourgeonnante, 2023

Digital color print on self-adhesive vinyl film | Impression numérique en couleur sur film vinyle autocollant | 515 x 801 cm

This work is a donation from the artist Haegue Yang to the Institut Curie, and is the result of a collaboration initiated by Galerie Chantal Chantal Crousel, Paris.

Cette œuvre est une donation de l'artiste Haegue Yang à l'Institut Curie, fruit d'une collaboration initiée par la Galerie Chantal Crousel, Paris.

Courtoisie de l'artiste Haegue Yang, de l'Institut Curie et de la Galerie Chantal Crousel, Paris

© Jiayun Deng - Galerie Chantal Crousel

Curie Institute and Galerie Chantal Crousel are pleased to present Haegue Yang's art commission, *Burgeoning Polyscopic Vista*. Developed specifically for the lobby of the Curie Institute's new building in Saint-Cloud, this unique and gigantic wallpaper draws on its history, noble mission, and leading role in oncology. Combining photographs from the lab, archive, and beyond, Yang creates a window toward generative fields, where knowledge, reality, and vision offer a new environment.

Set against a calm light gray monochrome background, the wallpaper is informed by Yang's interest in the technology of medical imaging, such as X-rays, CT (computed tomography) scans, MRI (magnetic resonance imaging), and ultrasound. These different technologies, as hidden aspects of the activities of diagnosing and treating, are less accessible to the broader public. The primary composition is clearly central and frontal. An electron microscope and MRI images of the brain form the center of the wallpaper, connecting downward with a historical photograph of a young Marie Curie on each side, focused on her arm and profile. A fine net spins around and connects the elements, resembling a neuron system transmitting signals between the brain and the rest of the body.

Burgeoning Polyscopic Vista grows further to the periphery with more quotidian hospital hardware such as pipes, hoses, test tubes, and measuring instruments, extending outward in a dynamic winding movement, among all the other images taken in the lab of the Institute. From these rather mundane equipment, healing plants like ginseng, fern, sage, rosemary, and the Rose of Jericho emerge and flourish.

From a distance, the central composition almost appears as a crab with protruding pink eyes, a subtle reference to the crustacean being a symbol for cancer. Around 400 B.C., Hippocrates is said to have named masses of cancerous cells karkinos—Greek for crab.

In its entirety, *Burgeoning Polyscopic Vista* provides a unique view from this complex combination of the micro and the macro, the obvious and the hidden, and the historical and the contemporary, reflecting the 'real' and actual existence of the institution as a wholesome unity. It appears as an organism on its own, combining elements from traditional and high-tech medicine and alluding to the Curie Institute's primary mission of research, teaching, and treating cancer.

This work is a donation from the artist Haegue Yang to the Institut Curie, and is the result of a collaboration initiated by Galerie Chantal Crousel, Paris.

Conçue spécialement pour le hall du nouveau bâtiment de l'Institut Curie à Saint-Cloud, l'œuvre unique et monumentale, *Vision Polyscopique Bourgeonnante*, s'inspire de l'histoire du lieu, de sa noble mission et de son rôle de premier plan dans le domaine de l'oncologie. En déployant dans cette œuvre des photographies issues des laboratoires de recherche, des images d'archives, et bien d'autres motifs, Haegue Yang crée une surface où le savoir, le réel et l'optique s'accordent pour former de concert un nouvel environnement prospectif.

L'œuvre développée sur un fond monochrome et calme, s'inspire d'abord de l'intérêt de Haegue Yang pour les technologies d'imagerie médicale, telles que les rayons X, la tomodensitométrie (CT), l'imagerie par résonance magnétique (IRM) et l'échographie. Ces technologies, qui servent au diagnostic et au traitement des maladies, sont souvent inconnues du grand public. La composition de l'œuvre est centrée et frontale, en commençant par l'image d'un microscope électronique dans la partie centrale haute. Des motifs issus d'IRM de cerveaux forment le noyau central, connectés par-dessous et de chaque côté à un portrait de Marie Curie, alors jeune femme, en plein travail. Un réseau de connexions filaires s'étend tout autour du noyau, semblable à un système neuronal transmettant des signaux entre le cerveau et le reste du corps. *Vision Polyscopique Bourgeonnante* occupe l'entièreté du mur du hall, étalant aussi d'autres motifs, et plus précisément du matériel hospitalier traditionnel, des pipettes, des tubes, des prélèvements et des instruments de mesure.

Tous ces composants s'étendent vers l'extérieur dans un mouvement de rotation dynamique, aux côtés de toutes les autres images prises dans le laboratoire de l'Institut. Au milieu de ce matériel émergent et prolifèrent des plantes curatives telles que le ginseng, la fougère, la sauge, le romarin et la rose de Jéricho.

À une certaine distance, la composition centrale pourrait s'apparenter à un crabe aux yeux roses protubérants, en référence au crustacé, symbole du cancer. Vers 400 avant J.-C., Hippocrate aurait nommé les tumeurs cancéreuses karkinos (crabe en grec).

Dans son ensemble, *Vision Polyscopique Bourgeonnante* offre un point de vue inédit de cette combinaison complexe du micro et du macro, de la sphère visible et de la sphère cachée, de l'Histoire et de notre contemporanéité, tout en reflétant la réalité salubre de l'institution. Cette dernière apparaît comme un organisme à part entière, combinant des éléments de la médecine traditionnelle et de la médecine moderne, et faisant allusion aux missions principales de l'Institut Curie, à savoir la recherche, l'enseignement et la lutte contre le cancer.

Cette œuvre est une donation de l'artiste Haegue Yang à l'Institut Curie, fruit d'une collaboration initiée par la Galerie Chantal Crousel, Paris.

Haegue Yang

Born in 1971 in Seoul, South Korea
Lives and works in Berlin and Seoul.

Haegue Yang creates installations that include photographic, video, and sculptural elements and are informed by her philosophical and political researches. Responding to the places where she exhibits, Yang creates site-specific new works that incorporates both the architecture of the exhibition space and materials gathered from the region. Her highly refined and yet particular sense of materiality, combined with an elegant sense of space and atmosphere, contribute to her enveloping and resonant installations.

Yang is well known for her prolific production in conceptual language and hybrid aesthetic interwoven vocabularies. Through the handling of materials which can be understood within the language of “found objects,” “ready-made” and everyday objects, she has expanded the vocabulary of shape and scale from within the specificities of traditional craft production.

In 2022, Haegue Yang was awarded the 13th Benesse Prize awarded to Singapore Biennale and in 2018, she was awarded the Wolfgang Hahn Prize by the Gesellschaft für Moderne Kunst, Museum Ludwig, Cologne.

Yang's work has been presented in solo exhibition by the following institutions: S.M.A.K, Ghent (2023); Pinacoteca, São Paulo (2023); SMK, Copenhagen (2022); Tate St Ives, St Ives (2020); Museum Of Modern Art, New York (2019); The Bass, Miami Beach (2019); South London Gallery (2019); Museum Ludwig, Köln (2018); KINDL - Centre for Contemporary Art, Berlin (2017); Hamburger Kunsthalle, Hamburg (2016); Musée National d'Art Moderne, Centre Georges Pompidou, Paris (2016); UCCA Ullens Center for Contemporary Art, Beijing (2015); Leeum, Samsung Museum of Art, Seoul (2015); Solomon R. Guggenheim Museum, New York (2015); Tate Modern, London (2012); Kunsthalle Lingon (2011); Aspen Art Museum (2011); Kunsthau Bregenz (2011); New Museum, New York (2010); Walker Art Center (2009); South Korean Pavilion, Venice Biennale (2009); Sala Rekalde, Bilbao (2008) among others.

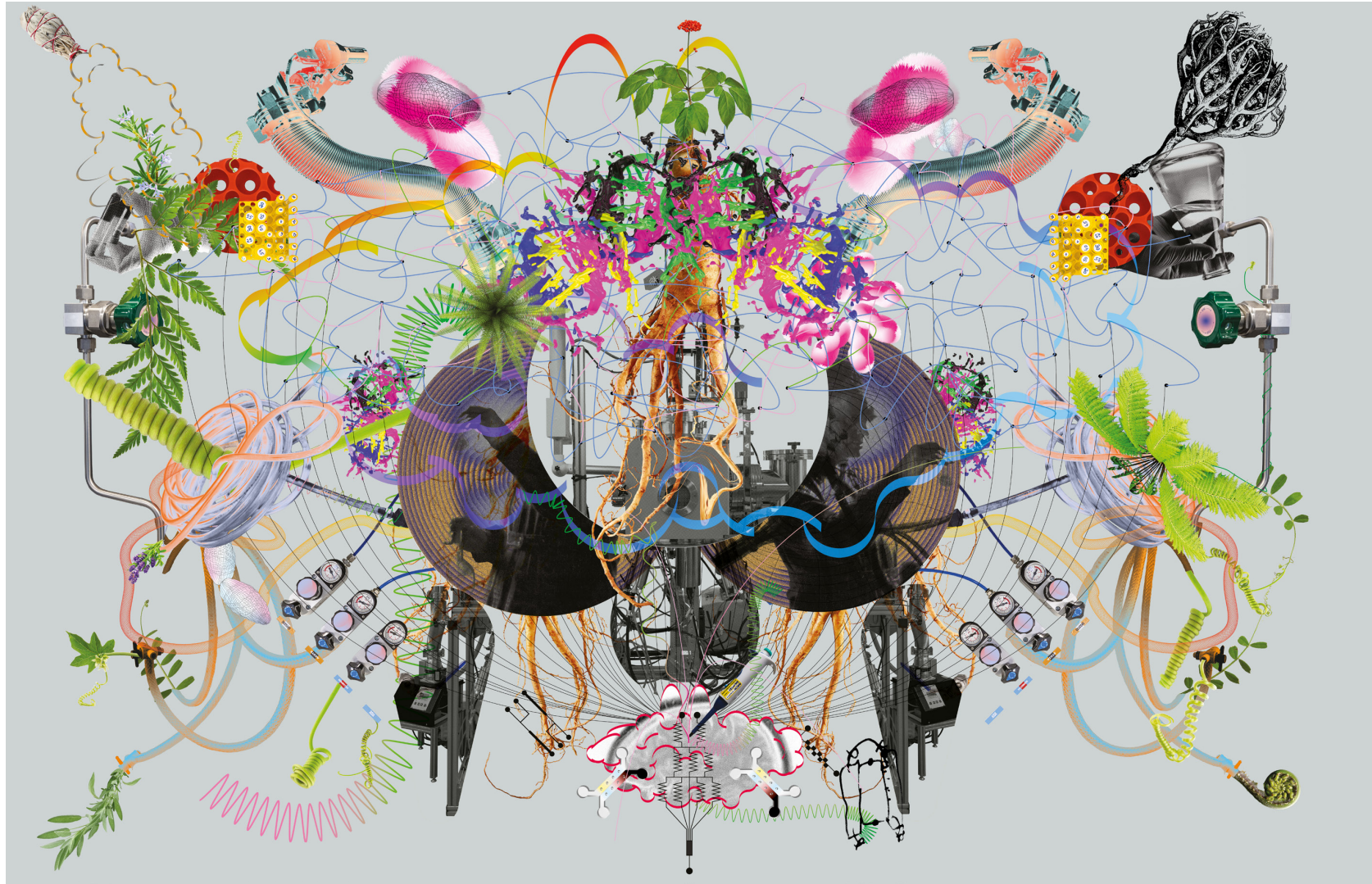
Her works are featured in the collection of numerous institutions, including the including the Tate Modern, London, U.K. ; Musée National d'Art Moderne, Centre Georges Pompidou, Paris, France; Carnegie Museum of Art, Pittsburgh, PA, U.S.A.; Leeum, Samsung Museum of Art, Seoul, South Korea; Los Angeles County Museum of Art, CA, U.S.A.; Museum Ludwig, Köln, Germany; Museum of Modern Art, New York, U.S.A.; M+, Hong Kong, China; National Museum of Modern and Contemporary Art, Seoul, South Korea; and The Solomon R. Guggenheim Museum, New York, NY, U.S.A.



GALERIE
CHANTAL CROUSEL

Haegue Yang

Burgeoning Polyscopic Vista / Vision polyscopique Bourgeonnante, 2023



Haegue Yang

Burgeoning Polyscopic Vista | Vision polyscopique Bourgeonnante, 2023






institut
Curie

-2





-2



Haegue Yang

Mesmerizing Kite – Acrobat in Butterfly-Bat Grip, 2022

On the occasion of the installation of the work *Burgeoning Polyscopic Vista* at the Institut Curie in Saint Cloud, Galerie Chantal Crousel is delighted to present an original edition by Korean artist, Haegue Yang.

On the initiative of Chantal Crousel, this edition of fifty handmade kites will contribute to support a larger project, that is *Burgeoning Polyscopic Vista*. This kite was created as the symbol of an aspiration to go towards light and freedom.

It accompanies the permanent artistic environment that Haegue Yang is currently creating, inspired by the various activities at Institut Curie.

Pour célébrer l'installation de l'œuvre *Vision polyscopique bourgeonnante* à l'Institut Curie à Saint Cloud, la Galerie Chantal Crousel a le plaisir de présenter une édition originale créée par l'artiste coréenne, Haegue Yang.

À l'initiative de Chantal Crousel, cette édition de cinquante cerfs-volants, faits à la main, contribuera à soutenir le projet *Vision polyscopique bourgeonnante*.

Ce cerf-volant est le symbole d'un élan vers la lumière et la liberté. Il accompagne la sans relâche recherche artistique que mène Haegue Yang, inspirée par les différentes activités de l'Institut Curie.

Haegue Yang

Mesmerizing Kite - Acrobat in Butterfly-Bat Grip, 2022

Hanji, papier millimétré sur cerf-volant traditionnel coréen, bobine en pin, ficelle de cerf-volant, composants en érable | Hanji, graph paper on traditional Korean kite, pine reel, kite string, maple components

65 x 34 x 23 cm | 25 5/8 x 13 3/8 x 9 inches

Edition de | of 50 + 5 AP

HY22 33

Prix | Price: EUR 4 500 H.T. | excl. VAT



GALERIE
CHANTAL CROUSEL



